

សេចក្តីពោធិ៍



ព្រះរាជាណាចក្រកម្ពុជា
ជាតិ សាសនា ព្រះមហាក្សត្រ

រាជរដ្ឋាភិបាលកម្ពុជា
លេខ៖

អនុក្រឹត្យ
ស្តីពី

ការបង្កើតតំបន់ព្រៃការពារ និងអភិរក្សជីវចម្រុះ 'ព្រៃឡង់'

រាជរដ្ឋាភិបាល

- បានឃើញរដ្ឋធម្មនុញ្ញ នៃព្រះរាជាណាចក្រកម្ពុជា
- បានឃើញព្រះរាជក្រឹត្យលេខ នស/រកត/០៩០៨/១០៥៥ ចុះថ្ងៃទី២៥ ខែកញ្ញា ឆ្នាំ២០០៨ ស្តីពីការតែងតាំងរាជរដ្ឋាភិបាល នៃព្រះរាជាណាចក្រកម្ពុជា
- បានឃើញព្រះរាជក្រម លេខ ០២/នស/៩៤ ចុះថ្ងៃទី២០ ខែកក្កដា ឆ្នាំ១៩៩៤ ដែលប្រកាសឱ្យប្រើច្បាប់ស្តីពីការរៀបចំ និងការប្រព្រឹត្តទៅនៃគណៈរដ្ឋមន្ត្រី
- បានឃើញព្រះរាជក្រមលេខ នស/រកម/០១៩៦/១៣ ចុះថ្ងៃទី២៤ ខែមករា ឆ្នាំ១៩៩៦ ដែលប្រកាសឱ្យប្រើច្បាប់ស្តីពីការបង្កើតក្រសួងកសិកម្ម រុក្ខាប្រមាញ់ និងនេសាទ
- បានឃើញព្រះរាជក្រមលេខ នស/រកម/១២៩៦/៣៦ ចុះថ្ងៃទី២៤ ខែធ្នូ ឆ្នាំ១៩៩៦ ដែលប្រកាសឱ្យប្រើច្បាប់ស្តីពីកិច្ចការពារបរិស្ថាន និងការគ្រប់គ្រងធនធានធម្មជាតិ
- បានឃើញព្រះរាជក្រឹត្យលេខ នស/រកត/១១៩៩/០៧ ចុះថ្ងៃទី១១ ខែមករា ឆ្នាំ១៩៩៩ ស្តីពីការបង្កើត ឱ្យមានការកំណត់ និងការគ្រប់គ្រងព្រៃតំបន់ដីជំរាល នៅទូទាំងព្រះរាជាណាចក្រកម្ពុជា
- បានឃើញព្រះរាជក្រមលេខ នស/រកម/០៧០១/០៩ ចុះថ្ងៃទី១៣ ខែកក្កដា ឆ្នាំ២០០១ ដែលប្រកាសឱ្យប្រើច្បាប់ស្តីពីការគ្រប់គ្រង និងការធ្វើអាជីវកម្មធនធានរ៉ែ
- បានឃើញព្រះរាជក្រមលេខ នស/រកម/០៨០១/១៤ ចុះថ្ងៃទី៣០ ខែសីហា ឆ្នាំ២០០១ ដែលប្រកាសឱ្យប្រើច្បាប់ភូមិបាល

- បានឃើញព្រះរាជក្រមលេខ នស/រកម/០៨០២/០១៦ ចុះថ្ងៃទី៣១ ខែសីហា ឆ្នាំ២០០២ ដែល ប្រកាសឱ្យប្រើច្បាប់ស្តីពីព្រៃឈើ
- បានឃើញព្រះរាជក្រមលេខ នស/រកម/០២០៨/០០៧ ចុះថ្ងៃទី១៥ ខែកុម្ភៈ ឆ្នាំ២០០៨ ដែលប្រកាស ឱ្យប្រើច្បាប់ស្តីពីតំបន់ការពារធម្មជាតិ
- បានឃើញព្រះរាជក្រមលេខ នស/រកម/០៦០៩/០០៧ ចុះថ្ងៃទី១០ ខែមិថុនា ឆ្នាំ២០០៩ ដែល ប្រកាសឱ្យប្រើច្បាប់ស្តីពីទេសចរណ៍
- បានឃើញអនុក្រឹត្យលេខ ១៧ អនក្រ.បក ចុះថ្ងៃទី០៧ ខែមេសា ឆ្នាំ២០០០ ស្តីពីការរៀបចំ និងការ ប្រព្រឹត្តទៅរបស់ក្រសួងកសិកម្ម រុក្ខាប្រមាញ់ និង នេសាទ
- បានឃើញអនុក្រឹត្យលេខ ៦៤ អនក្រ.បក ចុះថ្ងៃទី១១ ខែកញ្ញា ឆ្នាំ២០០៣ ស្តីពីការប្តូរឈ្មោះ នាយកដ្ឋានរុក្ខាប្រមាញ់ ទៅជារដ្ឋបាលព្រៃឈើ
- បានឃើញអនុក្រឹត្យលេខ ១៨៨ អនក្រ.បក ចុះថ្ងៃទី១៤ ខែវិច្ឆិកា ឆ្នាំ២០០៨ ស្តីពីការ កែសម្រួល អគ្គនាយកដ្ឋាន នៃក្រសួងទៅជាអគ្គលេខាធិការដ្ឋាន ការដំឡើងរដ្ឋបាល ព្រៃឈើ រដ្ឋបាលជលផលឱ្យមានថ្នាក់ស្មើអគ្គនាយកដ្ឋាន ការដំឡើងនាយកដ្ឋាន ក្សេត្រសាស្ត្រ និងកែលំអរដឹកនាំកសិកម្ម ឱ្យទៅជាអគ្គនាយកដ្ឋានកសិកម្ម និងការកែសម្រួល អគ្គនាយកដ្ឋាន ចំការកៅស៊ូទៅជាអគ្គនាយកដ្ឋានកៅស៊ូ ស្ថិតក្រោមការគ្រប់គ្រងរបស់ ក្រសួងកសិកម្ម រុក្ខាប្រមាញ់ និង នេសាទ
- បានទទួលការឯកភាពពីគណៈរដ្ឋមន្ត្រីក្នុងសម័យប្រជុំពេញអង្គ នាថ្ងៃទី...ខែ..... ឆ្នាំ២០១១

ស ម្រេ ប

**ជំពូកទី ១
បទប្បញ្ញត្តិទូទៅ**

មាត្រា ១.-

អនុក្រឹត្យនេះមានគោលដៅបង្កើតតំបន់ព្រៃការពារ សម្រាប់អភិរក្សជីវចម្រុះ «ព្រៃឡង់» ដែលស្ថិត នៅក្នុងខេត្តក្រចេះ ខេត្តកំពង់ធំ ខេត្តព្រះវិហារ និងខេត្តស្ទឹងត្រែង។

មាត្រា ២.-

អនុក្រឹត្យនេះមានគោលបំណងដូចតទៅ៖
- ការពារប្រភេទព្រៃស្រោងតំបន់ទំនាបកណ្តាលដែលមានសក្តានុពលជីវចម្រុះខ្ពស់

- ការពារ និងអភិរក្សរុក្ខជាតិ ព្រៃឈើ និងសត្វព្រៃគ្រប់ប្រភេទ និងប្រភេទដែលកំពុងរងគ្រោះថ្នាក់ជាសាកល
- រក្សាលំនឹងមជ្ឈដ្ឋានធម្មជាតិ រៀបចំស្តារឡើងវិញនូវប្រព័ន្ធអេកូឡូស៊ីដែលខូចខាតដើម្បីផ្តល់ទីជម្រកការស្នាក់អាស្រ័យសុខសាន និងការបន្តពូជរបស់ជីវចម្រុះគ្រប់ប្រភេទ
- រួមចំណែកការពារ និងអភិរក្សដោយអនុវត្តគោលដៅអភិវឌ្ឍសហស្សវត្សរបស់រាជរដ្ឋាភិបាលក្នុង ការគ្រប់គ្រង និងថែរក្សាគម្របព្រៃឈើ
- រួមចំណែកថែរក្សាប្រពៃណីទំនៀមទំលាប់ និងជំនឿសាសនារបស់សហគមន៍មូលដ្ឋានដែលរស់នៅ ក្នុងតំបន់ព្រៃការពារ
- រក្សាការប្រើប្រាស់ធនធានធម្មជាតិដោយសហគមន៍មូលដ្ឋានដើម្បីលើកស្ទួយកម្រិតជីវភាពប្រជាពលរដ្ឋក្នុងតំបន់ និងរួមចំណែកអនុវត្តកម្មវិធីរបស់រាជរដ្ឋាភិបាលក្នុងការកាត់បន្ថយភាពក្រីក្រ
- រួមចំណែកអភិវឌ្ឍសេដ្ឋកិច្ចសង្គមប្រកបដោយនិរន្តរភាព តាមរយៈការចូលរួមគ្រប់គ្រង ប្រើប្រាស់ធនធានព្រៃឈើដោយសហគមន៍មូលដ្ឋានអភិវឌ្ឍន៍ទេសចរណ៍ធម្មជាតិ អេកូទេសចរណ៍ និងសកម្មភាពប្រើប្រាស់ផ្សេងទៀតដែលមានផលប៉ះពាល់តិចបំផុតដល់ធនធានជីវចម្រុះព្រៃឈើ និងសត្វព្រៃ
- ការពារបរិមាណស្តុកកាបូនដែលស្ថិតនៅក្នុងគ្រប់ប្រភេទរុក្ខជាតិ ដើម្បីកាត់បន្ថយការសាយភាយ ឧស្ម័នកាបូនិចទៅក្នុងស្រទាប់បរិយាកាស
- ចូលរួមកាត់បន្ថយការប្រែប្រួលអាកាសធាតុតាមរយៈការការពារព្រៃឈើ
- ការពារការនឹងការហូរច្រោះដី ជីជាតិដី ទឹកជំនន់ រក្សានិយ័តភាពប្រភពទឹក និងគុណភាពទឹក
- អភិវឌ្ឍសេដ្ឋកិច្ចតាមរយៈការការពារជីវចម្រុះ និងប្រព័ន្ធមជ្ឈដ្ឋានព្រៃឈើ
- ទ្រទ្រង់សកម្មភាពផ្សេងៗរួមមានការសិក្សាស្រាវជ្រាវវិទ្យាសាស្ត្របច្ចេកទេសដើម្បីអភិវឌ្ឍន៍ អភិរក្សទីជម្រាលនិងជីវចម្រុះ ការអប់រំផ្សព្វផ្សាយ ការបណ្តុះបណ្តាល ការអភិវឌ្ឍន៍សហគមន៍មូលដ្ឋាន ការអង្កេតតាមដានពីភាពប្រែប្រួលបរិស្ថានដែលទាក់ទងទៅនឹងការអភិវឌ្ឍប្រកបដោយនិរន្តរភាព និងការអភិរក្សក្នុងកំរិតមូលដ្ឋានកម្រិតជាតិ និងកម្រិតតំបន់។

ជំពូកទី ២
ការកំណត់តំបន់

មាត្រា ៣.-

តំបន់ព្រៃការពារ និងអភិរក្សជីវចម្រុះ 'ព្រៃឡង់' មានផ្ទៃក្រឡាសរុបទំហំ ៦១៥ ៣០៦ ហិកតា ស្ថិតក្នុងខេត្តក្រចេះ ខេត្តកំពង់ធំ ខេត្តព្រះវិហារ និងខេត្តស្ទឹងត្រែង មានប្រព័ន្ធខ្សែព្រំបិទកំណត់ដោយបណ្តាចំណុចគោល ដែលមាននិយាមកា:

- | | | |
|----------------------|----------------------|----------------------|
| A (៥៩៤៧៨១, ១៥២៥២៧៨) | B (៥៩៣៦៨៨, ១៤៧៣៧៣៥) | C (៥៩៦៦៣២, ១៤៦៨៩៧៨) |
| D (៥៩៦៥៨៧, ១៤៦០១៧៧) | E (៥៩៦២៨០, ១៤៦០០០៤) | F (៥៩៦១២៧, ១៤២០៧៩៧) |
| G (៥៩២០១៩, ១៤២២៨២៤) | H (៥៨៤១២៩, ១៤២២៨២៤) | I (៥៩១៥៧៥, ១៤០៨៩០២) |
| J (៥៨៥៧៥៩, ១៣៩៤០៥៤) | K (៥៧៩១៨៦, ១៣៩៦៤៥៩) | L (៥៦៣៤៧០, ១៣៩០៤៥២) |
| M (៥៦១០២៥, ១៣៩០៤៨៣) | N (៥៦១០៩៧, ១៤០១០១៨) | O (៥៦០៤៩១, ១៤០០៩២៣) |
| P (៥៥៨៨០០, ១៤០០៩២៩) | Q (៥៥៩៥៦៦, ១៤១៥៥៩៧) | R (៥៦៣៤០៦, ១៤២៥៦៦១) |
| S (៥៦៥២៨៥, ១៤២៥១៩៨) | T (៥៦៧៩៣១, ១៤២៤៤៨៨) | U (៥៧០៣៧៣, ១៤២៥០០៣) |
| V (៥៧០៥៦១, ១៤២៥៧៨៤) | W (៥៤៩៩០១, ១៤៤៨៣២៩) | X (៥៤៥១៧៤, ១៤៥២៨៣៨) |
| Y (៥៣៨៨៣៦, ១៤៥៥៦៤៦) | Z (៥៣៨៦១០, ១៤៥៥៨១១) | A1 (៥៣៧៧៦៦, ១៤៦៣៤៣៦) |
| B1 (៥៤០០៣១, ១៤៦៣៤៣៦) | C1 (៥៤០០៣១, ១៤៧៣០០៥) | D1 (៥៣៥៩០៥, ១៤៧៣០០៥) |
| E1 (៥៣៩៩៧៩, ១៤៧៧៤៣៣) | F1 (៥៣៩៩៩៥, ១៤៨៥៦៣៨) | G1 (៥៤៦០២៣, ១៤៨៤៩៨៣) |

H1 (៥៦១៧១៥, ១៥០២០២៥) H (៥៦២៣៨០, ១៥២៥២៧៧) ដូចមានផែនទីមាត្រដ្ឋាន ១: ៧០០ ០០០ ភ្ជាប់ជាឧបសម្ព័ន្ធនៃអនុក្រឹត្យនេះ។

មាត្រា ៤.-

តំបន់ព្រៃការពារ និងអភិរក្សជីវចម្រុះ «ព្រៃឡង់» ក្នុងខេត្តក្រចេះ ខេត្តកំពង់ធំ ខេត្តព្រះវិហារ និង ខេត្តស្ទឹងត្រែង ដូចមានចែងក្នុងមាត្រា ៣ នៃអនុក្រឹត្យនេះ អាចធ្វើការកែប្រែតាមការចាំបាច់ ដោយផ្អែកលើព័ត៌មានសិក្សាស្រាវជ្រាវវិទ្យាសាស្ត្រដែលមានលក្ខណៈបច្ចេកទេសជាមូលដ្ឋាន និងភាពជាក់ស្តែង។

ការកែប្រែនេះ ត្រូវកំណត់ដោយអនុក្រឹត្យ។

**ជំពូកទី ៣
ការគ្រប់គ្រង**

មាត្រា ៥.-

តំបន់ព្រៃការពារ និងអភិរក្សជីវចម្រុះ 'ព្រៃឡង់' ជាតំបន់ដែលត្រូវរក្សាទុកសម្រាប់ការពារតឹងរឹងនូវប្រព័ន្ធមជ្ឈដ្ឋានធម្មជាតិជាអាទិ៍ រក្សានិយតភាពប្រភពទឹក អភិរក្សជីវចម្រុះ ដីទឹក ដីជាតិដី ទីជម្រាល ជម្រកសត្វ សម្បត្តិវប្បធម៌ធម្មជាតិ និងការការពារការហូរចេញ។

សហគមន៍មូលដ្ឋានដែលរស់នៅក្នុង ឬក្បែរតំបន់ព្រៃការពារ និងអភិរក្សជីវចម្រុះ 'ព្រៃឡង់' ត្រូវបាន ការពារ និងទទួលស្គាល់សិទ្ធិនៃការប្រើប្រាស់ជាប្រពៃណី និងការអភិវឌ្ឍ សហគមន៍ទេសចរណ៍ធម្មជាតិស្រប តាមច្បាប់ និងបទប្បញ្ញត្តិពាក់ព័ន្ធជាធរមាន។

មាត្រា ៦.-

មិនអនុញ្ញាតឱ្យធ្វើសកម្មភាពផ្សេងៗក្នុងតំបន់ព្រៃការពារ និងអភិរក្សជីវចម្រុះ 'ព្រៃឡង់' ដូចខាង ក្រោម៖

- ការកាប់រាន ដុតឈូសឆាយ និងហ៊ុមព័ទ្ធកាន់កាប់ដីព្រៃឈើជាកម្មសិទ្ធិ
- ការតាំងលំនៅឋាន អគារ និងមូលដ្ឋានផ្សេងៗដោយគ្មានការអនុញ្ញាតពីរាជរដ្ឋាភិបាល
- ការសាងសង់ ឬស្ថាបនាផ្លូវគមនាគមន៍នានាដោយគ្មានការសិក្សា និងការអនុញ្ញាតពី រាជរដ្ឋាភិបាល
- ការកែច្នៃផល អនុផលព្រៃឈើ ឬការបង្កើត និងដំណើរការមូលដ្ឋានឧស្សាហកម្ម សិប្បកម្មផ្សេងៗ និងឡគ្រប់ប្រភេទ
- ការគាស់កកាយរករ៉ែ យកផ្ទាំងសិលាដុតយកកំបោរ ឬផ្សេង ឬគាស់កកាយដីច្រាប
- ការកាប់រាន និងប្រែក្លាយព្រៃឈើធម្មជាតិឱ្យទៅជាដីសម្រាប់អភិវឌ្ឍដំណាំកសិកម្ម ឬរុក្ខជាតិប្រភេទ ផ្សេងៗ
- ⊗-ការប្រមូលផល អនុផលព្រៃឈើ និងសកម្មភាពបរាជ័យ ដែលប៉ះពាល់ដល់ព្រៃឈើ និងសត្វព្រៃ គ្រប់ប្រភេទ។

មាត្រា ៧.-

ក្រសួងកសិកម្ម រុក្ខាប្រមាញ់ និង នេសាទ មានសមត្ថកិច្ចរៀបចំ និងគ្រប់គ្រងតំបន់ ព្រៃការពារ និង អភិរក្សជីវចម្រុះ 'ព្រៃឡង់' ខេត្តក្រចេះ ខេត្តកំពង់ធំ ខេត្តព្រះវិហារ និង ខេត្តស្ទឹងត្រែង ដោយសហការជាមួយក្រសួង ស្ថាប័នពាក់ព័ន្ធ និងអាជ្ញាធរមូលដ្ឋាន ដើម្បី ធានាការអភិរក្ស និងអភិវឌ្ឍធនធានធម្មជាតិប្រកបដោយនិរន្តរភាពសម្រាប់ជីវភាពរស់នៅ របស់ប្រជាពលរដ្ឋក្នុងតំបន់ព្រៃការពារ និងអភិរក្សជីវចម្រុះ 'ព្រៃឡង់' នេះ។

ការរៀបចំ និងដំណើរការគ្រប់គ្រងតំបន់ព្រៃការពារ និងអភិរក្សជីវចម្រុះ 'ព្រៃឡង់' ត្រូវកំណត់ដោយ ប្រកាសរបស់រដ្ឋមន្ត្រីក្រសួងកសិកម្ម រុក្ខាប្រមាញ់ និងនេសាទ។

**ជំពូកទី ៤
អវសានប្បញ្ញត្តិ**

មាត្រា ៨.-

បទប្បញ្ញត្តិទាំងឡាយណា ដែលមានខ្លឹមសារផ្ទុយនឹងអនុក្រឹត្យនេះ ត្រូវទុកជានិរាករណ៍។

មាត្រា ៩.-

រដ្ឋមន្ត្រីទទួលបន្ទុកទីស្តីការគណៈរដ្ឋមន្ត្រី រដ្ឋមន្ត្រីក្រសួងសេដ្ឋកិច្ច និងហិរញ្ញវត្ថុ រដ្ឋមន្ត្រីក្រសួងកសិកម្ម រុក្ខាប្រមាញ់ និងនេសាទ រដ្ឋមន្ត្រីក្រសួងបរិស្ថាន រដ្ឋមន្ត្រីក្រសួងរៀបចំដែនដី នគរូបនីយកម្ម និងសំណង់ រដ្ឋមន្ត្រីក្រសួងទេសចរណ៍ រដ្ឋមន្ត្រី រដ្ឋលេខាធិការគ្រប់ ក្រសួងស្ថាប័នពាក់ព័ន្ធ អភិបាលនៃគណៈអភិបាល អភិបាលខេត្តក្រចេះ ខេត្តកំពង់ធំ ខេត្តព្រះវិហារ និងខេត្តស្ទឹងត្រែង ត្រូវទទួលបន្ទុកអនុវត្តអនុក្រឹត្យនេះ តាមភារកិច្ចរៀងៗខ្លួន ចាប់ពីថ្ងៃចុះហត្ថលេខាតទៅ ។

រាជធានីភ្នំពេញ, ថ្ងៃទី ខែ ឆ្នាំ ២០១១
នាយករដ្ឋមន្ត្រី

សម្តេចអគ្គមហាសេនាបតីតេជោ ហ៊ុន សែន

កន្លែងទទួល៖

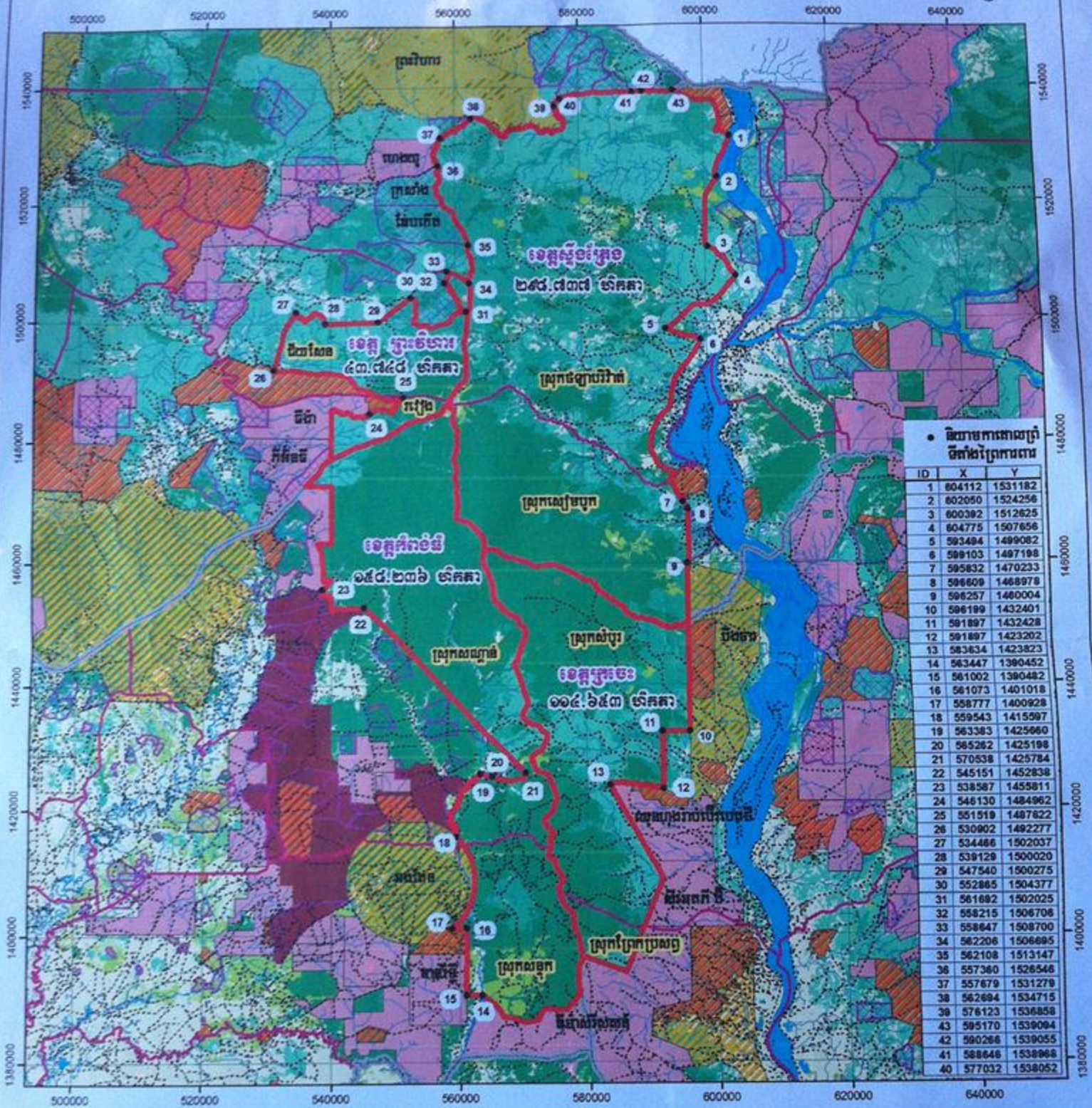
- ក្រសួងព្រះបរមរាជវាំង
- អគ្គលេខាធិការដ្ឋានក្រុមប្រឹក្សាធម្មនុញ្ញ
- អគ្គលេខាធិការដ្ឋានព្រឹទ្ធសភា
- អគ្គលេខាធិការដ្ឋានរដ្ឋសភា
- អគ្គលេខាធិការរាជរដ្ឋាភិបាល
- ខុទ្ទកាល័យសម្តេចនាយករដ្ឋមន្ត្រី
- ខុទ្ទកាល័យឯកឧត្តម លោកជំទាវឧបនាយករដ្ឋមន្ត្រី
- ដូចមាត្រា ៩
- រាជកិច្ច
- ឯកសារ-កាលប្បវត្តិ

24.11.2011

ផែនទី ត្រួតពិនិត្យសម្រាប់ការស្រាវជ្រាវស្តីពីការប្រែប្រួលប្រភេទដី និង ទេសភាព

ផ្ទៃដីសរុប : ៦៦៥.៣៧៤ ហិកតា

កម្ពុជា



• ឈ្មោះប្រភេទដី និង កូអរដោនេ

ID	X	Y
1	604112	1531182
2	602050	1524256
3	600382	1512625
4	604775	1507856
5	593484	1499082
6	599103	1497198
7	595832	1470233
8	596609	1468978
9	596257	1460004
10	596199	1432401
11	591897	1432428
12	591897	1423202
13	583634	1423823
14	563447	1390452
15	561002	1390482
16	561073	1401018
17	558777	1400928
18	559543	1415997
19	563383	1425660
20	565282	1425198
21	570538	1425784
22	545151	1452838
23	538587	1455811
24	546130	1484962
25	551519	1487822
26	530902	1492277
27	534886	1502037
28	539129	1500020
29	547540	1500275
30	552885	1504377
31	561892	1502025
32	558215	1506706
33	558847	1508700
34	562206	1506695
35	562108	1513147
36	557380	1526546
37	557679	1531279
38	562694	1534715
39	576123	1536858
40	595170	1539094
41	588646	1538968
42	590268	1539055
43	595170	1539094
44	595170	1539094
45	595170	1539094
46	595170	1539094
47	595170	1539094
48	595170	1539094
49	595170	1539094
50	595170	1539094

សញ្ញាសម្គាល់

- ផ្លូវ
- ផ្លូវទឹក
- ព្រំប្រទល់ស្រុក
- ព្រំប្រទល់ខេត្ត
- ព្រំប្រទល់ប្រៃសណីយ៍
- សហគមន៍ព្រៃឈើមានប្រកាសសិទ្ធិកំណត់ស្នើសុំ
- ដីសម្បទានសេដ្ឋកិច្ច
- តំបន់ការពារ និង ព្រៃការពារ
- តំបន់រៀបចំគម្រោងរដ្ឋ
- តំបន់សក្តានុពល

Coordinate System:
 Projection :UTM
 Zone :48N
 Horizontal Datum Indian :1960
 Spheroid :Everest
 UTM Grid :20 Km



មាត្រដ្ឋាន ១:៦០០.០០០



គម្របដីត្រូវបានប្តូរពីឆ្នាំ២០០៦

- ព្រៃស្រោង
- ព្រៃពាក់កណ្តាលស្រោង
- ព្រៃឈូក
- ព្រៃជួរដាច់
- ព្រៃគុកម្កាត់បែក
- ព្រៃគុកម្កាត់ស្ងួត
- ដីគ្មានគំរូព្រៃ



ព្រៃសម្បទាន